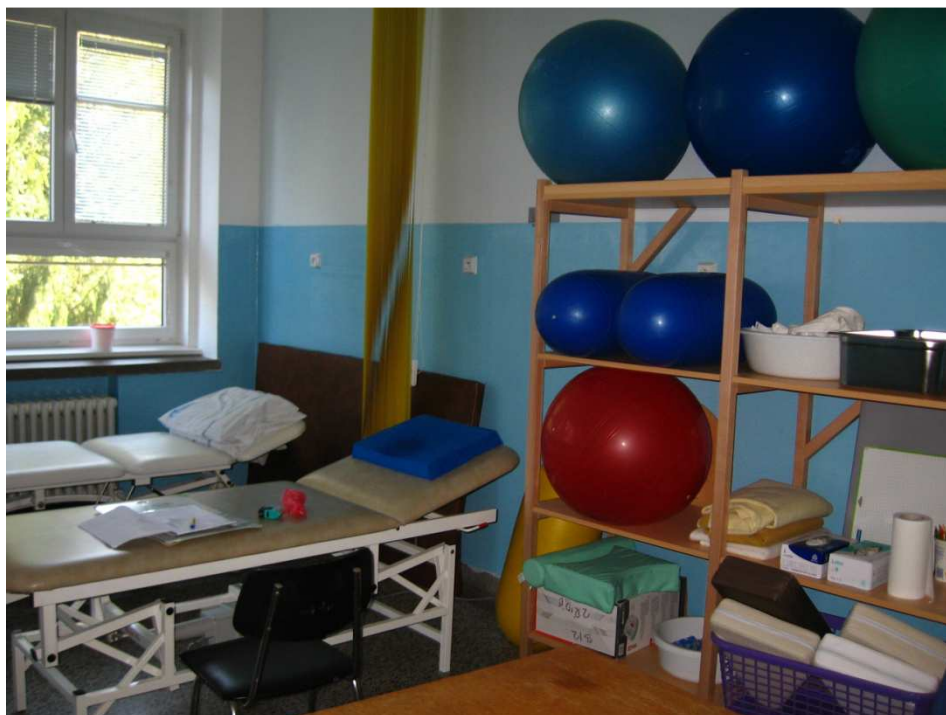


Vážení spoluobčané,

pravidelně se snažíme Vás prostřednictvím našich webových stránek informovat o aktuálním dění v Nemocnici Dačice, a.s.. V následujícím textu Vám přiblížíme události, které proběhly během posledních dvou let v nemocnici a které výrazně zlepšili či přispěli ke zlepšení péče o pacienty Nemocnice Dačice, a.s.

1. Nemocnice Dačice, a.s. na svých 56 lůžkách léčebny dlouhodobě nemocných zajišťuje léčbu chronicky nemocných pacientů, pacientů po ortopedických operacích, pacientů po cévní mozkové příhodě. Zdravotnický personál v rámci běžného poskytování léčebné péče se systematicky snaží o návrat co nejvyššího stupně pohyblivosti pacienta. Na části oddělení je poskytována intenzivní rehabilitační péče pacientům po operacích kloubů jako např. po aplikaci kloubních náhrad kolenních či kyčelních kloubů. Tito pacienti přichází do našeho zařízení z lůžek akutní péče, kde byli operováni na doléčení a rehabilitaci po operaci. Je úžasné pozorovat rychlost nápravy chůze a radost pacientů ze zvyšování jejich soběstačnosti a dovednosti v pohybu v průběhu hospitalizace.



(obr. cvičebna lůžkového rehabilitačního oddělení Nemocnice Dačice, a.s.)

Pod vedením zkušených rehabilitačních pracovníků a sester na oddělení se učí správnému pohybu po rovině, schodech, vstávání z lůžka, rozsah pohybu v kloubu se den ode dne zlepšuje. Při rehabilitaci využívají pacienti nejen cvičení na lůžku a cvičebny na oddělení, ale dle jejich zdravotního stavu jim ošetřující lékař ordinuje i procedury v rehabilitačním pavilonu naší nemocnice. Zde je jak celotělová vodoléčba, tak i vodoléčba pro horní či dolní končetiny a další odborné procedury. Velice se nám osvědčuje v celotělové vodoléčbě užívání koncentráту slatin s účinnými peloidy.

Velice se nám osvědčuje v celotělové vodoléčbě užívání koncentráту slatin s účinnými peloidy. Naši pacienti využívají v začátku rehabilitace na oddělení tzv. motodlah, což je zařízení, které po nastavení rozsahu pohybu a doby po upevnění odoperované končetiny příslušný čas s končetinou cvičí, aniž by pacient na cvičení vynakládal fyzickou sílu. Pacient si pasivně cvičí na posteli, končetina není zatížena jeho vahou a postupným přidáváním v rozsahu je končetina postupně mobilizována. V současnosti máme na oddělení 3 motodlahy a průběžně probíhá jejich obměna, protože je při rehabilitaci pacientů využíváme velice často.

Na druhé části oddělení jsme instalovali závěsné zařízení ERILENS na zvedání imobilních pacientů, s možností i rehabilitace pacienta v závěsu na nácvik chůze pro pacienty po mozkové cévní příhodě. Nákup takovéhoho zařízení byl umožněn díky finanční dotaci Nadačního fondu Nemocnice Dačice, ve výši 80 000,- Kč a Nemocnice Dačice, a.s. doplatila většinou částku ve výši 103 209,- Kč.



(obr. závěs motodlahy)



(obr. závěs motodlahy u lůžka pacienta)

2. Nemocnice Dačice, a.s. ve spolupráci s Jihočeským krajem, svým zřizovatelem, podala v roce 2013 projekt do Operačního programu Životní prostředí nazvaný Snížení energetické náročnosti Nemocnice Dačice, a.s. Projekt byl Státním fondem životního prostředí ČR schválen a s Nemocnicí Dačice, a.s. byla navázána smlouva zaručující realizaci projektu. Staveniště – 4 budovy polikliniky bylo předáno firmě - Vlastimil Zelený, která prošla výběrovým řízením na veřejnou zakázku dne 9.10.2013. Okna byla vyměněna do 6.12.2013, poté následovala druhá etapa od 12.3.2014, kdy došlo k výměně vstupních dveří a bylo provedeno zateplení fasád všech 4 budov poliklinik a akce byla ukončena k 30.6.2014.



(obr. budova č.3 ambulancí před rekonstrukcí)



(obr. budova č.3 ambulancí po rekonstrukci)

Projekt je kofinancován EU a Jihočeským krajem, s celkovým nákladem 5.263.438,- Kč, z toho 3.008.968,- jsou hrazeny z dotací SFŽP a Evropských fondů a 2.254.471,- Kč jsou hrazeny Jihočeským krajem. Celá akce proběhla bez omezení provozů zdravotnických pracovišť jak Nemocnice Dačice, a.s., tak i privátních, které jsou v poliklinikách umístěny. Hlavním záměrem bylo snížení energetické náročnosti všech 4 budov a v nich umístěných pracovišť. Vedlejším produktem je zvýšení tepelného a světelného komfortu v jednotlivých ordinacích.



(obr. budova č.2 ambulancí po rekonstrukci)



(obr. budova č.3 ambulancí po rekonstrukci)

3. Nový RTG přístroj instalovaný k 1.4.2014, nahradil již zastaralý přístroj, který nebylo možno dále opravovat. Po dobu instalace nového sloužil pracovištím náhradní přístroj, který na pracovišti slouží nadále a je schválen taktéž SUJB. Proto nebyly služby RTG pracoviště pro okolní zdravotnická zařízení i pro nemocnici nijak omezeny či přerušeny. Nový skiagrafický přístroj provádí snímkování dle indikace ošetřujících lékařů z privátních i našich pracovišť a splňuje veškeré požadované standardy Státního ústavu pro jadernou bezpečnost. Je také napojen na digitální zpracování a odesílání snímků na jiná zdravotnická pracoviště, s nimiž spolupracujeme na léčbě našich pacientů. Přístroj byl součástí investiční dotace Jihočeského kraje pro rok 2014 a jeho cena včetně DPH činila 1.180 839,- Kč. Kč.



(obr. nový skiagrafický přístroj na RTG odd.)



(obr. zrekonstruované RTG oddělení)

4. Vedení Nemocnice Dačice, a.s. pokračuje i v tomto roce v obnově nejen budov, ale i přístrojové techniky svých zdravotnických pracovišť. Na začátku prázdnin byl na RTG pracovišti uveden do provozu nový ultrazvukový přístroj LOGIC S7 R2 Expert, se dvěma sondami a dalším příslušenstvím. Proběhlo zaškolení lékařů v obsluze přístroje, kterým je možno vyšetřovat prakticky všechny orgány a struktury lidského těla.

Duté orgány jako např. je močový měchýř nebo žlučník musí být naplněn, aby jejich zobrazení bylo plnohodnotné. Výjimkou z vyšetření orgánů je např. mozek, plíce a žaludek. Přípravu k vyšetření zajišťuje lékař poučením pacienta o výkonu a to před samotným vyšetřením v dostatečném předstihu.

Ultrazvukové vyšetření je moderní vyšetřovací metoda, která pomáhá lékaři zobrazením anatomické struktury vyšetřovaného orgánu zjistit jeho stav, částečně i funkčnost orgánu, diagnostikovat onemocnění orgánu a případně změřit velikost a hustotu zjištěného poškození či nádoru. K vyšetření přístroj využívá ultrazvukového vlnění, je to metoda pro pacienta nebolestivá, která jej nezatěžuje vedlejšími účinky. Při vyšetření se nevyužívá RTG záření a ani jiných škodlivých paprsků.

V našem případě jsou při vyšetření využívány 2 neinvazivní sondy a gelový krém na zvýšení přilnavosti sondy. Vyšetření zobrazí strukturu orgánu na obrazovce přístroje, s možností zvětšení obrazu, změření vnitřních struktur orgánu, s možností uchování zjištěného obrazu do databanky přístroje s časovým označením data a hodiny vyšetření. Doba vyšetření je závislá na počtu vyšetřovaných orgánů a spolupráci pacienta s lékařem a běžně se pohybuje do desítek minut.



(obr. ultrazvukový přístroj LOGIC)

Předpokládáme, že nový přístroj přinese našim lékařům a pacientům lepší a kvalitnější obraz vyšetřovaných orgánů a zlepší diagnostiku.

V Dačicích 23. listopadu 2015

MUDr. Miroslava Člupková
předsedkyně představenstva NDA,a.s.

a

Ing. Marta Krechlerová
místopředsedkyně představenstva NDA,a.s.